

NIXON



THE ANALOGS

HASZNÁLATI ÚTMUTATÓ

FONTOS FIGYELMEZTETÉS

Az ön által vásárolt óra vízállósági besorolását az óra hátlapján vagy honlapunkon találja:

www.nixonnow.com

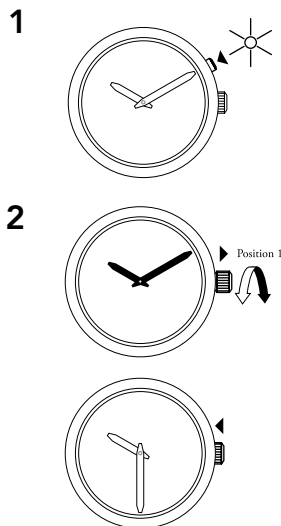
VÍZÁLLÓSÁGI BESOROLÁS ÉS KARBANTARTÁS

BESOROLÁS	KÉZMŰSŐS	ÚSZÁS	FELSZÍNI BUVÁR
30 MÉTER	✓	✗	✗
50 MÉTER	✓	✓	✗
100-200 MÉTER	✓	✓	✓

DRY NO *BIZONYOS ÓRÁK NEM VÍZÁLLÓAK ÉS NEM ALKALMASAK ÚSZÁSRA. EZEKET AZ ÓRÁKAT A 'NEM VÍZÁLLÓ'

*MIUTÁN SÓS VÍZZEL VAGY HOMOKKAL ÉRINTKEZETT, ÖBLÍTSE EL AZ ÓRÁJÁT SZAPPANOS VÍZZEL.

Legalább két évente cserélje ki az elemet az órájában. A lemerült elemek szivároghatnak, ami tönkre teheti az órája szerkezetét. Az vízálló órák védelmét gumi, ill. műanyag tömítés biztosítja, amely idővel elhasználódik és csökkenti az órája vízállósági besorolását. A vízállósági besorolás megőrzéséhez vizsgálta meg szakemberrel az óra tömítéseit legalább két évente. Ne tegye ki az óráját extrém hőmérsékletnek (60°C felett vagy -10°C alatt). Ügyeljen rá hogy az órárt ne érje erős rázkódás vagy ütés.



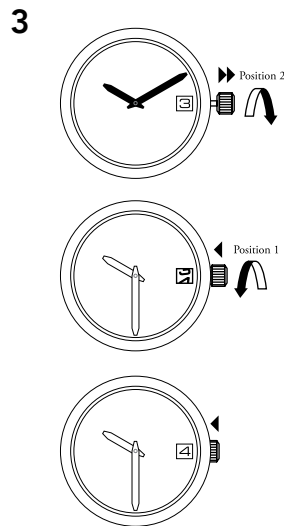
1 A VILÁGÍTÁS MŰKÖDTETÉSE

Azon órák esetén, amelyek rendelkeznek világítással, nyomja meg a piktogrammon jelzett gombot, hogy működésbe hozza azt. Soha nem nyomja meg a világítást működésbe hozó gombot, vagy állítsa az órát víz alatt. Mindig bizonyosodjon meg róla, hogy korona be van nyomva, vagy be van csavarva, mielőtt az órát víz érné.

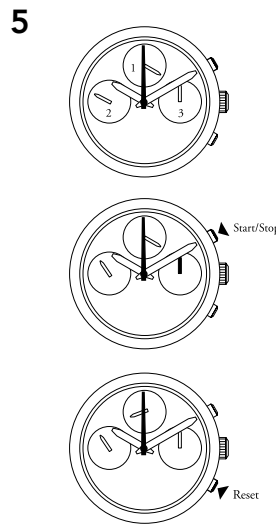
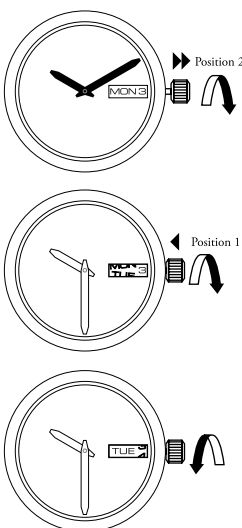
2 AZ IDŐ ÁLLÍTÁSA

Figyelem: Bizonyos órák csavaros koronával rendelkeznek. Ezen órák esetén a koronát a kihúzás előtt ki kell csavarni. A koronát az óramutató járásával ellentétes irányban kell kicsavarni.

- Húzza ki a koronát az egyes pozícióba (Position 1).
- Forgassa a koronát abba az irányba, amerre állítani szeretné az időt.
- Nyomja vissza a koronát (Amennyiben az óra csavaros, koronával rendelkezik, bizonyosodjon meg róla, hogy az vissza van csavarva).



4



3 A DÁTUM BEÁLLÍTÁSA

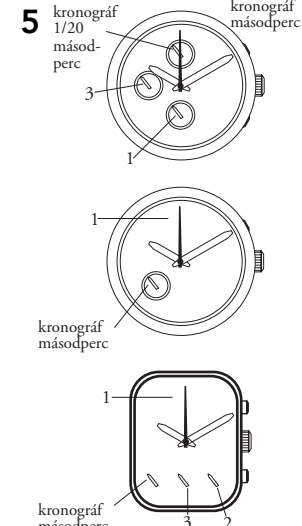
- Húzza ki a koronát az kettes pozícióba (Position 2). Ez a legtovábbi pont amíg a koronát ki lehet húzni. Ezek után nyomja az koronát kicsit az egyes pozíció felé (position 1).
- Forgassa a koronát az óra mutató járásával ellentétes irányba, a helyes dátum beállításához.
- Nyomja vissza a koronát (Amennyiben az óra csavaros, koronával rendelkezik, bizonyosodjon meg róla, hogy az vissza van csavarva).

Figyelem: A dátum minden 24 órában automatikusan frissül. Ahhoz, hogy a dátum éjfélkor frissüljön, a dátumot dél előtt állítsa be.

4 A DÁTUM ÉS NAP BEÁLLÍTÁSA

- Húzza ki a koronát az kettes pozícióba (Position 2). Ez a legtovábbi pont amíg a koronát ki lehet húzni. Ezek után nyomja az koronát kicsit az egyes pozíció felé (position 1).
- Forgassa a koronát az óra mutató járásával megegyező irányba a helyes **nap beállításához**.
- Forgassa a koronát az óra mutató járásával ellentétes irányba, a helyes **dátum beállításához**.
- Nyomja vissza a koronát (Amennyiben az óra csavaros, koronával rendelkezik, bizonyosodjon meg róla, hogy az vissza van csavarva).

Figyelem: A dátum minden 24 órában automatikusan frissül. Ahhoz, hogy a dátum éjfélkor frissüljön, a dátumot dél előtt állítsa be.



5 A KRONOGRÁF HASZNÁLATA

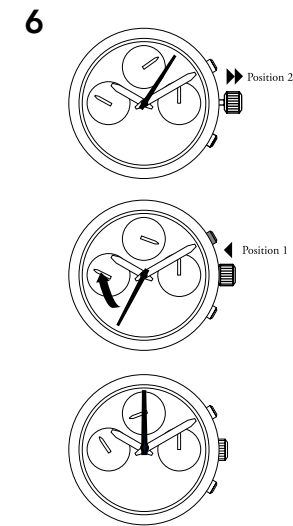
A kronográf funkció a másodpercet és percet méri. A mutatók működése:

1. Fő másodperc mutató: Ez mutatja az aktuális időhöz kapcsolódó másodperc értéket. Mindig mozgásban van.
2. 24 órás kijelző: Ez az órát mutatja a 24 órás kijelzőben.
3. A kronográf perc számlálója: A fő kijelző másodperc mutatója számlálja a másodperceket a kronográf funkcióban. Ez nem mozog mikor a kronográf funkciót nem használja. Amikor elindítja a kronográfot, akkor a kronográf perc számlálója 60 másodpercenként tovább lép.

- Nyomja meg a felső gombot a kronográf indításához (Az 51-30 és 42-20 Chrono esetén az alsó gombot).
- Nyomja meg az felső gombot a kronográf megállításához (Az 51-30 és a 42-20 Chrono esetén az alsó gombot).
- Nyomja meg az alsó gombot a kronográf megállításához (Az 51-30 és a 42-20 Chrono esetén a felső gombot). Ekkor a fő másodperc mutató és a perc számláló visszatér a 12 órá, függőleges pozícióba.

Figyelem: Az 51-30 és a 42-20 modell esetén a kronográfot működtető gombok is csavaros koronák. A csavaros korona az óra járásával ellenkező irányba csavarva oldható.

Figyelem: Ne nyomja meg a gombokat, vagy hagyja nyitva a koronát, amikor az óra vízzel érintkezik.



6 A KRONOGRÁF MUTATÓK BEÁLLÍTÁSA

Előfordul, hogy a fő másodperc mutató nem a 12 órá, függőleges pozícióba tér vissza. Ezt könnyű visszaállítani.

- Húzza ki a koronát a 2-es pozícióba (Position 2).
- Az felső gomb használatával lépesse egyesével a fő másodperc mutatót a 12 órá függőleges pozícióba. (Az 51-30 a 42-20 Chrono esetén az alsó gombot).
- Nyomja vissza a koronát. (Csavaros korona esetén bizonyosodjon meg róla, hogy a koronát visszacsavarta).

Figyelem: Az 51-30 és a 42-20 modell esetén a kronográfot működtető gombok is csavaros koronák. A csavaros korona az óra járásával ellenkező irányba csavarva oldható.